

MA!N

# Rapportages en Analyses





## Inhoud

1	Inleiding .....	3
2	Microsoft Excel Pivot analyses .....	4
2.1	Verbinding met database .....	4
2.2	Data analyseren .....	5
2.3	Analyses verversen .....	6
2.4	Tot slot.....	6
3	MA!N rapportages .....	7
3.1	Algemeen .....	7
3.2	Rapportage viewer .....	7
3.3	Rapportage viewer – nieuwe rapportages toevoegen .....	7
3.4	Report Designer .....	8
4	Hulp bij MA!N.....	10



## 1 Inleiding

Met behulp van MA!N is het mogelijk om uitgebreide analyses uit te voeren op de data in de MA!N database. Dit document beschrijft de verschillende opties in meer detail, ook wordt aangegeven in welk geval welke optie waarschijnlijk de beste resultaten biedt.

Veel rapportage mogelijkheden kunnen als MA!N 'gebruiker' benut worden, echter het toevoegen van nieuwe rapportages, of uitbreidingen vereist aanvullende kennis, onder andere van Microsoft Excel en/of T-SQL. Indien van toepassing zal dit benoemd worden in het document. Ook dient rekening te worden gehouden dat deze handleiding voorbeelden geeft veelal als toelichting van de mogelijkheden; indien extra uitleg, training of maatwerk rapportages gewenst zijn, neem dan contact op met een MA!N consultant. Deze kan dan een voorstel op maat maken.

Dit document veronderstelt een basiskennis van MA!N en achterliggende (database/ERP) systemen. De MA!N database wordt veelal gevoed vanuit 1 of meerdere systemen. In deze database zijn daarom ook veel gegevens beschikbaar, bijvoorbeeld over ingelezen facturen, acties e.d. Ook kan MA!N een datawarehouse aanleggen om historische data te kunnen analyseren, bijvoorbeeld de ontwikkeling van de DSO in de loop van de tijd. Op welke manier deze actuele en historische data verder geanalyseerd kan worden, wordt in dit document verder uitgelegd.

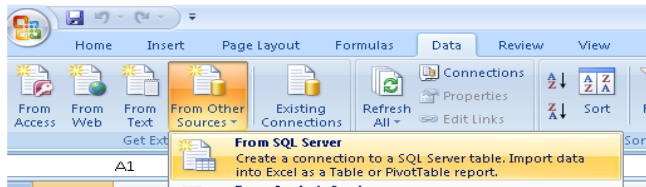
## 2 Microsoft Excel Pivot analyses

Door gebruik te maken van een directe verbinding tussen de MAIN database en Microsoft Excel is het mogelijk om gegevens interactief te analyseren in Microsoft Excel. In de MAIN database zijn hiervoor zogenaamde Views beschikbaar. Deze Views zorgen dat de gebruiker, zonder kennis van de (relaties en velden in de) database, over duidelijke data kan beschikken die zich in de MAIN database bevindt.

Hieronder een stappenplan hoe deze views aangeroepen kunnen worden.

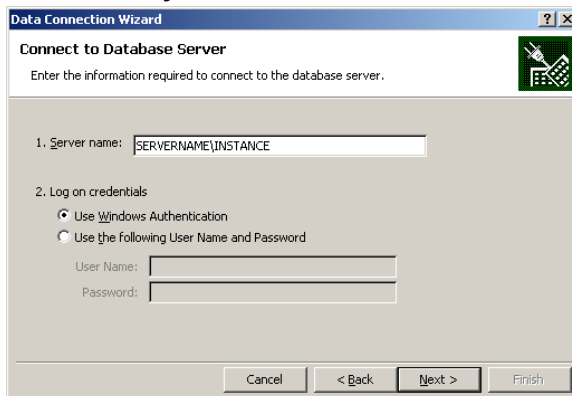
### 2.1 Verbinding met database

1. Start Microsoft Excel (in onderstaand voorbeeld wordt de Engelstalige 2007 versie als uitgangspunt genomen, andere versies kennen een afwijkende opzet);
2. Kies menu optie 'Data' en daarna 'From Other Sources', kies vervolgens 'From SQL Server':



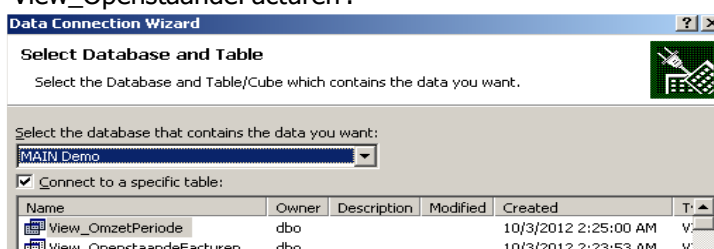
3. Geef nu de server/instance naam. Deze naam is bekend bij de IT afdeling of kan achterhaald worden via bestand 'connectionstrings.ini' in de Databases folder van MAIN.

Kies standaard voor Windows Authenticatie, alleen gebruikers met toegang tot MAIN kunnen de views bekijken.



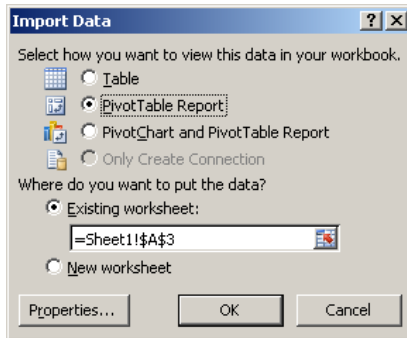
4. Selecteer nu de juiste database **én** de juiste view.

In onderstaand voorbeeld wordt de MAIN Demo database geselecteerd en de view 'View\_OpenstaandeFacturen'.



Klik op Next en daarna op Finish.

5. Selecteer het veld waar de Pivot geplaatst kan worden en selecteer de gewenste Pivot, bijvoorbeeld:



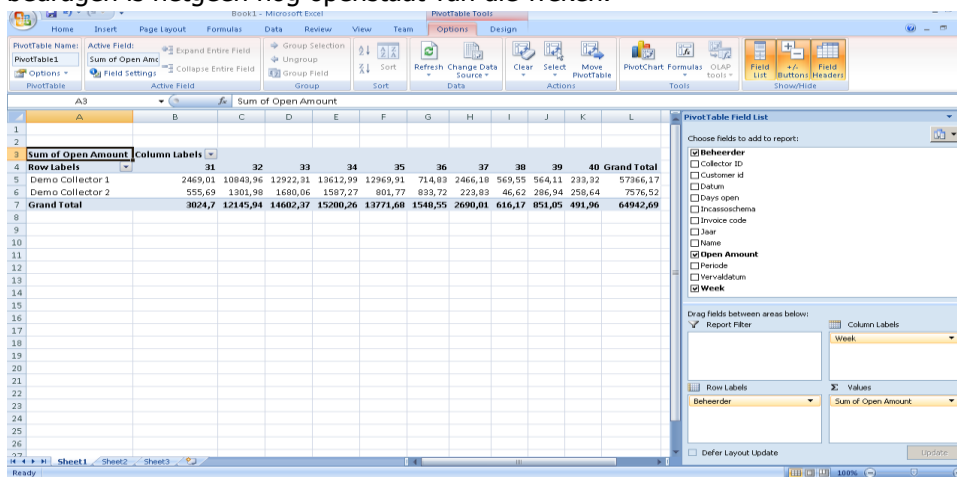
De verbinding met de database is nu gemaakt en de rapportage kan opgeslagen worden. Door dit rapport op te roepen en eventueel te verversen, worden de laatste gegevens uit de database opgehaald en getoond.

## 2.2 Data analyseren

Door vervolgens uit de Field list velden te slepen naar de Row labels, column labels en Values, kan meer inzicht worden gekregen in de data.

Onderstaand voorbeeld is op basis van view: *View\_OpenstaandeFacturen*.

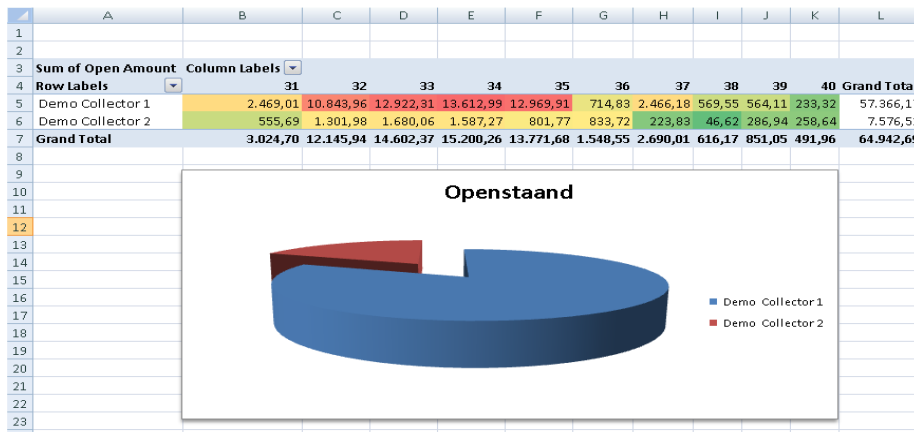
De rijen tonen de (2) beheerders, de kolommen tonen de weeknummers van de facturen en de bedragen is hetgeen nog openstaat van die weken.



Sum of Open Amount	Column labels										
Row Labels	31	32	33	34	35	36	37	38	39	40	Grand Total
Demo Collector 1	2469,01	10849,96	12923,31	13613,99	12969,91	714,69	2466,18	369,95	564,11	233,22	57366,17
Demo Collector 2	555,69	1301,98	1680,06	1587,27	801,77	893,72	223,83	46,62	286,94	258,64	7576,52
<b>Grand Total</b>	<b>3024,7</b>	<b>12145,94</b>	<b>14602,37</b>	<b>15200,26</b>	<b>13771,68</b>	<b>1548,55</b>	<b>2690,01</b>	<b>616,17</b>	<b>851,05</b>	<b>491,96</b>	<b>64942,69</b>

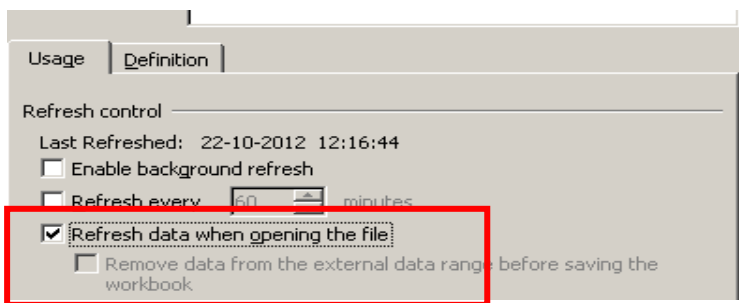
Door op een veld met data te dubbelklikken (bijvoorbeeld op bedrag 2.469,01 uit week 31) worden de onderliggende facturen in een nieuw tabblad/sheet getoond, inclusief debiteurnummer, naam, datum, openstaande dagen etc.

De overzichten kunnen in Microsoft Excel verder opgemaakt of bewerkt worden. In onderstaand voorbeeld is bijvoorbeeld een grafiek toegevoegd en een conditioneel format (de gekleurde cellen).



### 2.3 Analyses verversen

De opgeslagen rapportage kan telkens opnieuw geopend en verversed worden. Dit kan handmatig door op de Refresh knop te drukken (Menu optie: Data – Refresh All) of automatisch via de instellingen onder menu optie: Data – Connections – Properties (bijvoorbeeld verversen bij het openen van de file).



### 2.4 Tot slot

Standaard zijn diverse views beschikbaar in de MA!N database die gebruik maken van de actuele of historische data in MA!N. Deze views kunnen op verzoek (maatwerk) of via updates uitgebreid worden. Via Microsoft Excel kunnen de diverse views verder gebruikt worden.

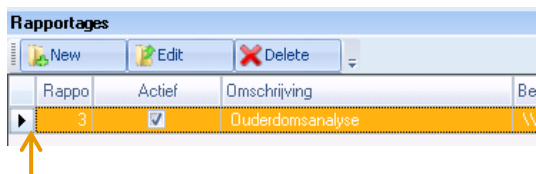
### 3 MAIN rapportages

#### 3.1 Algemeen

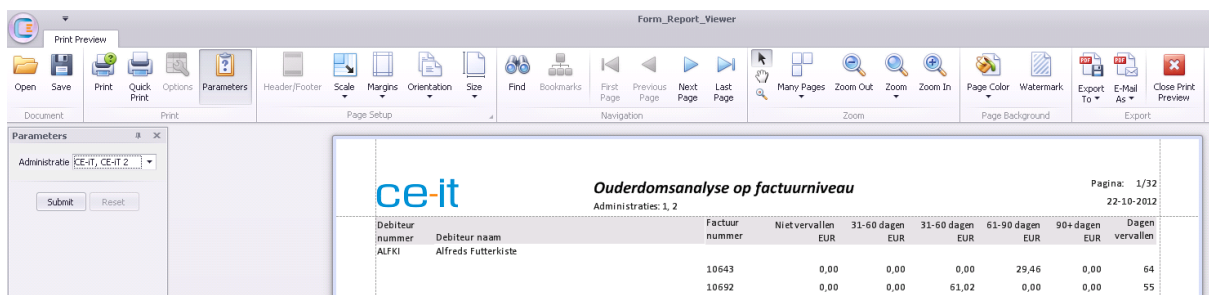
Met behulp van MAIN kunnen rapportages worden geraadpleegd en ook worden aangepast. Voor het raadplegen is een report viewer beschikbaar. Deze is eenvoudig in opzet en geeft gebruikers de mogelijkheid om rapportages te 'draaien', eventueel selecties te maken (parameters), te exporteren, printen, mailen etc. Ook is een report designer beschikbaar, deze geeft de mogelijkheid om rapportages te bewerken. De designer vergt meer kennis om uitgebreidere rapportages te maken, maar ook voor kleine aanpassingen is de designer zeer geschikt.

#### 3.2 Rapportage viewer

De rapportage viewer wordt opgestart vanuit MAIN scherm 'Rapportages'; dubbelklik vooraan op het blokje voor de betreffende rapportage.



Sommige rapportages maken gebruik van parameters. Deze kunnen ingevoerd/geselecteerd worden, na klikken op 'Submit' wordt de rapportage opgebouwd. De rapportage viewer toont het rapport en heeft mogelijkheden zoals het direct printen van de rapportages, zoeken in de rapportage en het exporteren van de rapportages.



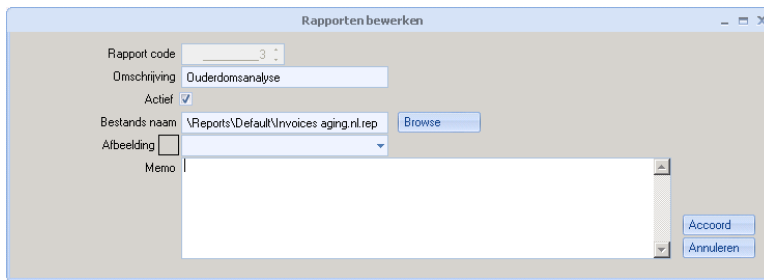
Klik op 'Close Print Preview' om de rapportage viewer af te sluiten.

#### 3.3 Rapportage viewer – nieuwe rapportages toevoegen

Bestaande rapportages worden opgeslagen bij de MAIN applicatie omgeving, deze rapportages hebben de bestandsextensie '.repX'.

Indien een rapportage bestand (repX) ontvangen is, kan deze eenvoudig toegevoegd worden:

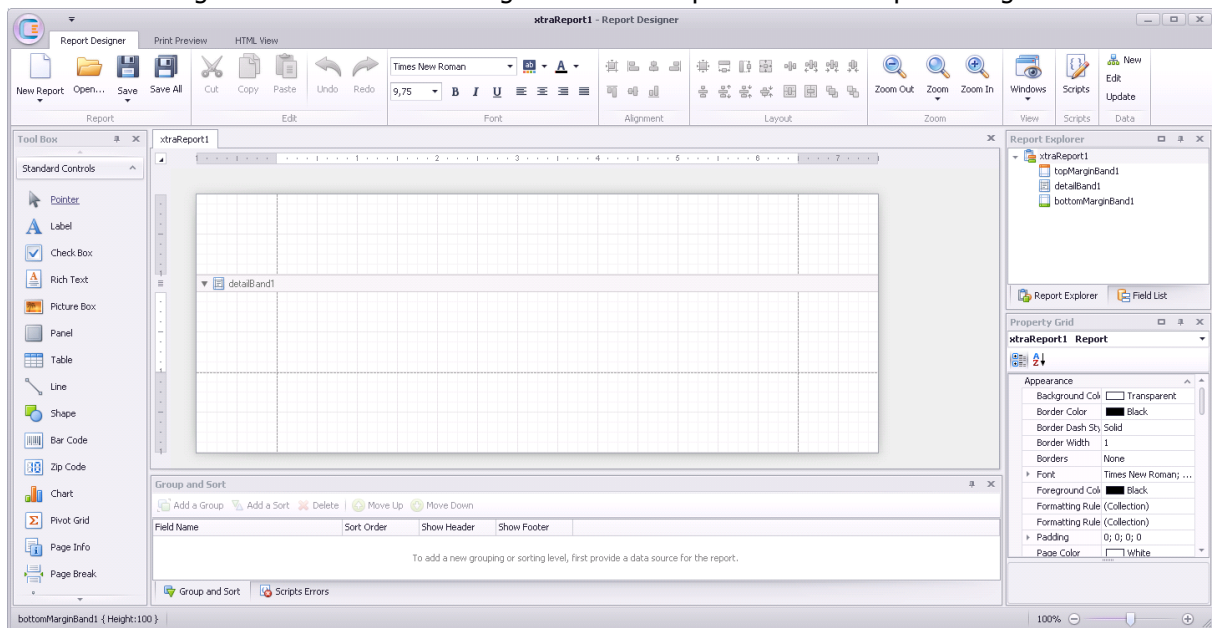
1. Plaats het rapportage bestand in een directory, bijvoorbeeld:  
..\\MAIN\\Reports\\CE-iT\\Invoices aging.nl.repX
2. Ga naar MAIN scherm 'Rapportages' en kies 'New'.  
Geef het rapport een duidelijke omschrijving en klik op 'Browse' om naar het betreffende rapport te navigeren. Selecteer het rapport, kies 'OK' en vervolgens 'Accoord'. De rapportage is nu in MAIN toegevoegd en beschikbaar om uit te voeren.



### 3.4 Report Designer

De report designer is een ontwikkeltool in MAIN om rapportages zelf verder te kunnen bewerken. De tool is onderdeel van de (third-party) DevExpress components en stelt een eindgebruiker in staat om nieuwe rapportages te maken (en te koppelen voor eindgebruikers in MAIN) of bestaande rapportages te bewerken.

Geautoriseerde gebruikers starten de designer via menu optie: Extra's – Report Designer.



Het wijzigen van een bestaande rapportage (bijvoorbeeld een ander logo, lettertype of formule) kan als volgt:

1. Klik op Open en selecteer het bestaande rapport, die wordt nu getoond in de designer;
2. Wijzig het rapport en controleer via tab 'Print Preview' of de wijzigingen naar wens zijn;
3. Bewaar het rapport (Save).

Het rapport kan nu weer vanuit het scherm Rapportages uitgevoerd worden. Rapportages kunnen tegelijkertijd getoond en bewerkt worden.

Het creëren van nieuwe rapportages kan als volgt:

1. Maak eerst een query (T-SQL) die de gewenste data bevat. Als hulpmiddel hierbij kan bijvoorbeeld de Microsoft SQL Server Management Studio tool gebruikt worden;
2. Klik in het Data gedeelte (rechts) op New en plak de query in de query editor. De velden uit de query worden nu getoond in de field explorer. Deze kunnen naar het werkblad geslept worden, formules kunnen toegevoegd worden, groepen, parameters etc.;





3. Bewaar het rapport (Save).

De rapportage kan nu toegevoegd worden onder Rapportages en door eindgebruikers uitgevoerd worden.

De mogelijkheden van de Designer zijn zeer uitgebreid. De Engelstalige handleiding is te downloaden via <http://www.ce-it.com/Downloads/EndUserReportDesignerManual.pdf>.



## 4 Hulp bij MA!N

Indien hulp gewenst is bij het gebruik van MA!N zijn er diverse mogelijkheden:

- Kijk op de website van CE-IT ([www.ce-it.nl](http://www.ce-it.nl)) voor actuele informatie over MA!N;
- Omdat MA!N vaak een inrichting op maat kent, neem contact op met de MA!N consultant;
- Voor algemene vragen, hulp (op afstand) of andere zaken kan gemaild worden met [support@ce-it.nl](mailto:support@ce-it.nl).